



Opsætning af FTP- og webserver

22. januar 2007

Mads Pedersen, OZ6HR
mads@oz6hr.dk

Plan



- Generelt: Teori og praksis. Tager sikkert ikke så lang tid
- Hvad bruges en FTP- og webserver til?
- Hvad skal der bruges af software?
- Hvordan får man adgang udefra?
- FTP:
 - Programmer
 - Installation
 - Opsætning
- Webserver:
 - Programmer
 - Installation
 - Opsætning

Hvad bruges en FTP-server til?

- FTP
 - File Transfer Protocol
 - Transport af filer
- FTP-server
 - Bruges til at hente filer fra eller sende filer til
 - Deling af f.eks. familiebilleder
- FTP-klient
 - Bruges til at hente filer fra en server

Hvad bruges en web-server til?

- Webserver

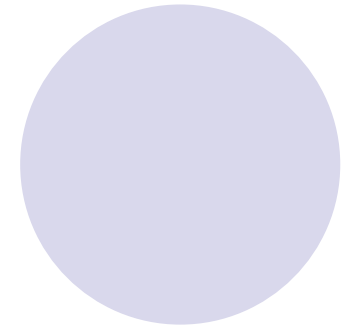
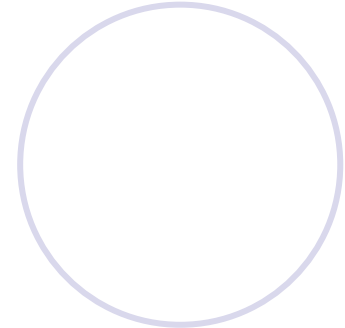
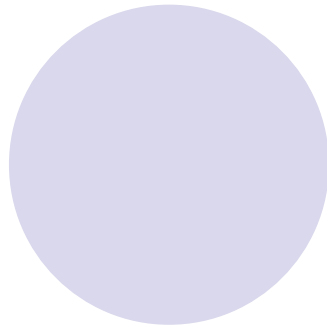
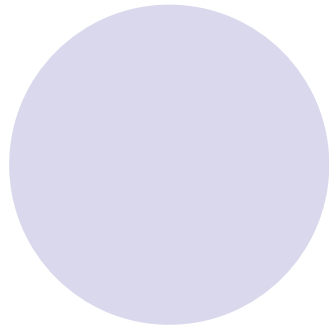
- Her lægges hjemmesider

- F.eks. ligger www.oz6hr.dk på en webserver, som "udlejes" af et såkaldt hosting-firma (Azero)

Hvad skal der bruges af software?

- FTP-server applikation
 - Både kommercielle og gratis programmer
- Webserver
 - Windows 2000 Pro og Windows XP Pro har indbygget **I**nternet **I**nformation **S**ervices (IIS)
 - Alternativt findes f.eks. den gratis Apache HTTP Server
- Mere senere!

**Hvordan får man
adgang udefra?**



Hvordan får man adgang udefra? (1)

- Lokalt
 - Til test
 - Deling inden for hjemmet
- LAN
 - Intranet
 - F.eks. til netparty
- Internettet
 - Offentlig hjemmeside
 - Offentlig FTP-server

Hvordan får man adgang udefra? (2)

- Sikkerhed

- Ofte beskyttet af en firewall

- Styresystemet (Windows XP)
- Software firewall (Zone Alarm, Norton, ...)
- Hardware firewall (router, dedikeret firewall, ...)

- Skal åbnes!

- FTP normalt port 21
- Web-server normalt port 80

- Kan godt være lidt bøvlet!

Hvordan får man adgang udefra? (3)

- Åbnes i firewall
 - F.eks. i Windows XP:
 - Kontrolpanel → Windows Firewall → Undtagelser
- Typisk skal der åbnes i routeren
- Eksempel: Klubbens router
- telnet, indbygget admin-hjemmeside

Eksempel: Webinterface (klubbens router)

The screenshot shows the ZyXEL Web Configurator interface in a Windows Internet Explorer browser. The browser address bar shows `http://10.0.0.1:2033/`. The page title is "NAT - Edit SUA/NAT Server Set". The interface includes a left sidebar with navigation options like "Cybercity Setup", "Advanced Setup", "LAN", "NAT", "Security", "Dynamic DNS", "Remote Management", "UPnP", "Maintenance", and "Logout". The main content area contains a table for configuring NAT rules. Three yellow callout boxes point to specific fields: "Fra port" points to the "Start Port No." field of rule 2, "Til port" points to the "End Port No." field of rule 2, and "Forward til denne IP-adresse" points to the "IP Address" field of rule 2. A fourth callout box on the left side of the browser window says "NAT = Network Address Translation".

	Start Port No.	End Port No.	IP Address
1	All ports	All ports	0.0.0.0
2	80	80	10.0.0.21
3	27015	27015	10.0.0.10
4	20	30	10.0.0.21
5	0	0	0.0.0.0
6	0	0	0.0.0.0
7	0	0	0.0.0.0
8	0	0	0.0.0.0
9	0	0	0.0.0.0
10	0	0	0.0.0.0
11	0	0	0.0.0.0
12	0	0	0.0.0.0

NAT = Network Address Translation

Fra port

Til port

Forward til denne IP-adresse

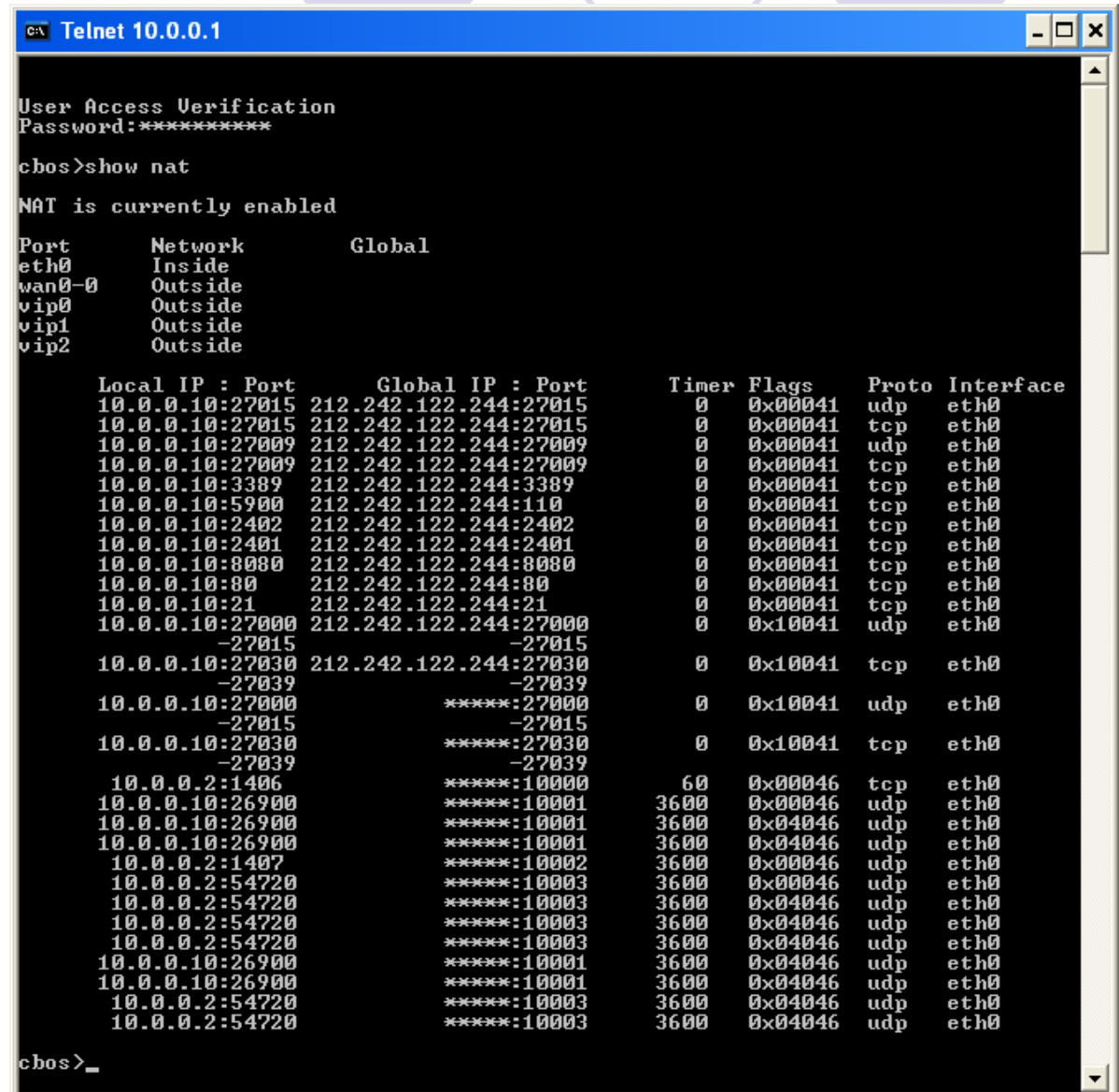
Save Cancel

Eksempel: Telnet

```
telnet 10.0.0.1  
<skriv password>
```

```
set nat entry add 10.0.0.10 21  
                212.242.122.244 21 TCP  
set nat entry add 10.0.0.10 80  
                212.242.122.244 80 TCP
```

```
write  
reboot
```



```

c:\ Telnet 10.0.0.1
User Access Verification
Password:*****
cbos>show nat
NAT is currently enabled
Port      Network      Global
eth0      Inside
wan0-0    Outside
vip0      Outside
vip1      Outside
vip2      Outside
Local IP : Port      Global IP : Port      Timer  Flags      Proto Interface
10.0.0.10:27015      212.242.122.244:27015      0      0x000041    udp   eth0
10.0.0.10:27015      212.242.122.244:27015      0      0x000041    tcp   eth0
10.0.0.10:27009      212.242.122.244:27009      0      0x000041    udp   eth0
10.0.0.10:27009      212.242.122.244:27009      0      0x000041    tcp   eth0
10.0.0.10:3389       212.242.122.244:3389      0      0x000041    tcp   eth0
10.0.0.10:5900       212.242.122.244:110      0      0x000041    tcp   eth0
10.0.0.10:2402       212.242.122.244:2402      0      0x000041    tcp   eth0
10.0.0.10:2401       212.242.122.244:2401      0      0x000041    tcp   eth0
10.0.0.10:8080       212.242.122.244:8080      0      0x000041    tcp   eth0
10.0.0.10:80         212.242.122.244:80       0      0x000041    tcp   eth0
10.0.0.10:21         212.242.122.244:21       0      0x000041    tcp   eth0
10.0.0.10:27000      212.242.122.244:27000      0      0x100041    udp   eth0
-27015              -27015
10.0.0.10:27030      212.242.122.244:27030      0      0x100041    tcp   eth0
-27039              -27039
10.0.0.10:27000      *****:27000            0      0x100041    udp   eth0
-27015              -27015
10.0.0.10:27030      *****:27030            0      0x100041    tcp   eth0
-27039              -27039
10.0.0.2:1406        *****:10000            60     0x000046    tcp   eth0
10.0.0.10:26900      *****:10001            3600   0x000046    udp   eth0
10.0.0.10:26900      *****:10001            3600   0x040446    udp   eth0
10.0.0.10:26900      *****:10001            3600   0x040446    udp   eth0
10.0.0.2:1407        *****:10002            3600   0x000046    udp   eth0
10.0.0.2:54720       *****:10003            3600   0x000046    udp   eth0
10.0.0.2:54720       *****:10003            3600   0x040446    udp   eth0
10.0.0.2:54720       *****:10003            3600   0x040446    udp   eth0
10.0.0.10:26900      *****:10001            3600   0x040446    udp   eth0
10.0.0.10:26900      *****:10001            3600   0x040446    udp   eth0
10.0.0.2:54720       *****:10003            3600   0x040446    udp   eth0
10.0.0.2:54720       *****:10003            3600   0x040446    udp   eth0
cbos>_

```

Hvordan får man adgang udefra? (4)

- Muligheder for adgang via internettet
 1. IP-adresse direkte (212.242.154.71)
 2. Gratis "DNS redirect" gennem f.eks. www.dyndns.dk (<din_adresse>.dyndns.dk)
 3. Domæne peger på egen IP-adresse (f.eks. www.gratisdns.dk), koster lidt, men mest elegant

Hvordan får man adgang udefra? (5)

- 1. IP-adresse direkte

- Find din IP-adresse

- Gå ind på www.myip.dk
 - F.eks. 212.242.154.71

- Svær at huske og videregive!

Hvordan får man adgang udefra? (6)

- 2. DNS redirect

- Vi vil gerne have en nemmere adresse at huske

- Brug f.eks. www.dyndns.dk

- Vi har oz6hr.dyndns.dk, peger på 212.242.154.71

- Gratis!

- ... men skal fornyes en gang om måneden

Hvordan får man adgang udefra? (7)

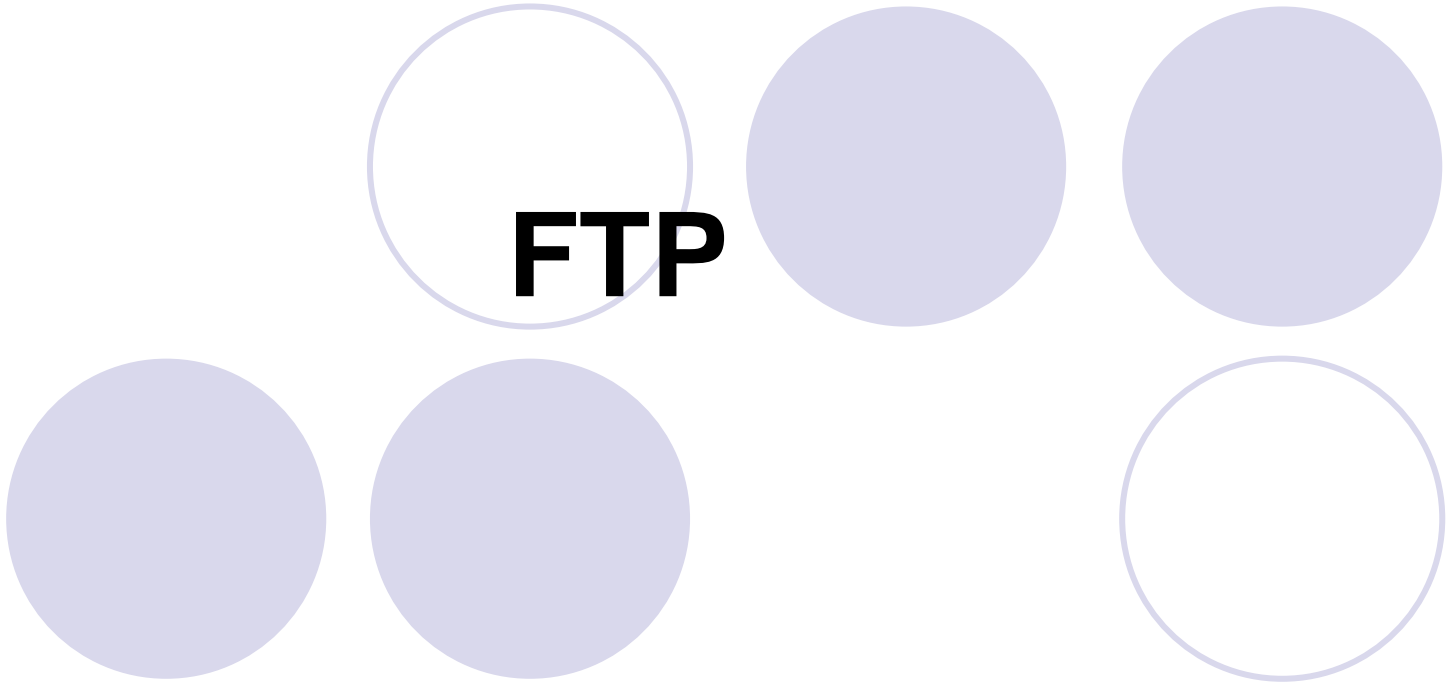
- 3. Eget domæne

- F.eks. gennem www.gratisdns.dk

- oz6hrnet.dk for 79 kr. inkl. første år ved DK Hostmaster

- Koster 62,50 kr. om året til DK Hostmaster

- Mest elegante løsning



FTP

FTP-server (1)

- Programmer

- Kommercielle (koster penge, men kan prøves)

- Serv-U www.serv-u.com
- Bulletproof www.bpftpserver.com

- Gratis (open source)

- FileZilla <http://sourceforge.net/projects/filezilla>

FTP-server (2)

- Installation af FileZilla Server

- Hent FileZilla Server fra

- <http://sourceforge.net/projects/filezilla>

- Installér (følg anvisningerne)

FTP-server (3)

- Opsætning

- Brugere (users)
- Grupper (groups)
- Man kan oprette en gruppe og lade et antal brugere være medlem af den gruppe. Det kan f.eks. være:
 - Administratorer
 - Brugere
- Opret en bruger med brugernavn og adgangskode
 - *Edit → Users → Add*
- Sæt adgang til biblioteker (læg mærke til attributterne Read, Write på hhv. fil- og biblioteksniveau)

FTP-server (4)

- Test vha. en FTP-klient

- Indbygget i Windows

- Adresse: <ftp://localhost>
 - Start stifinder og gå ind på adressen
 - Log in med brugernavn og adgangskode
 - Alternativt:
 - <ftp://brugernavn:adgangskode@ftpserver>

- Hent en dedikeret FTP-klient:

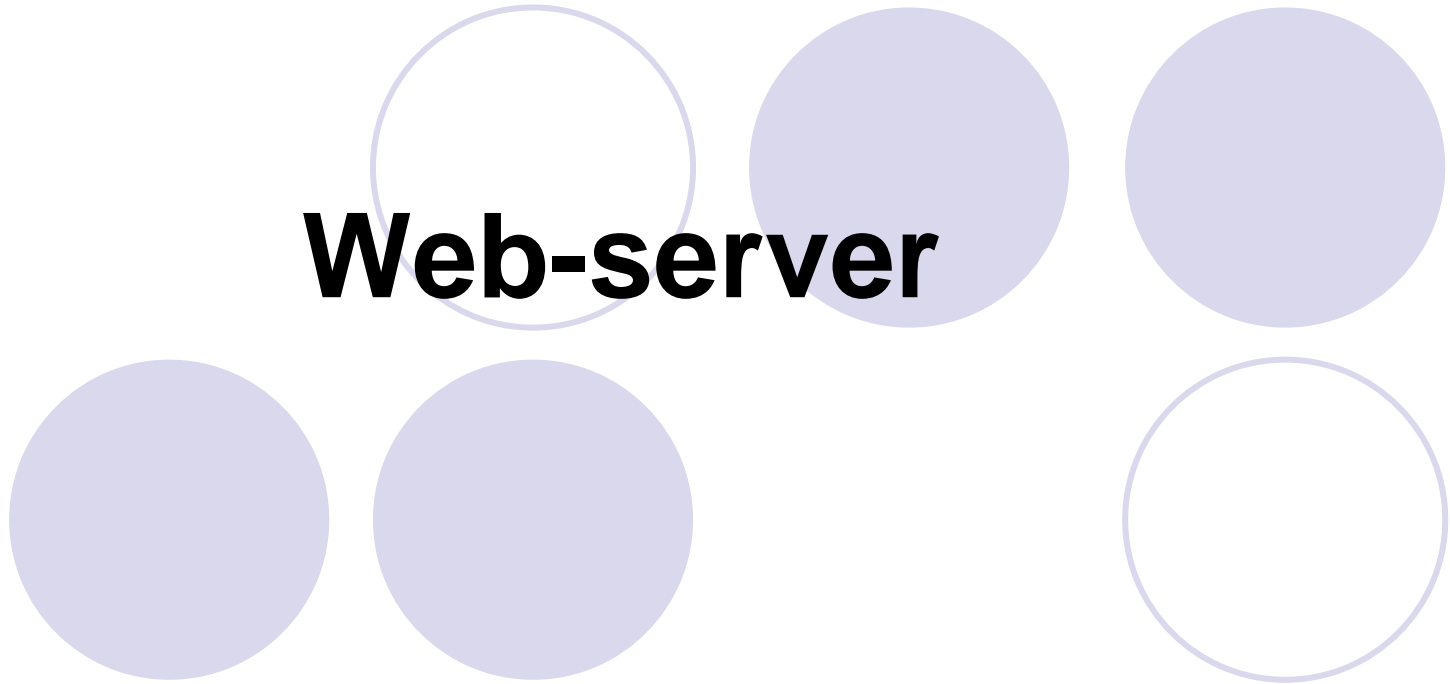
- Kommerciel

- CuteFTP <http://www.globalscape.com/>
 - WS_FTP <http://www.ipswitch.com/>

- Gratis

- FileZilla <http://sourceforge.net/projects/filezilla>
 - SmartFTP <http://www.smartftp.com/>

Web-server



Webserver (1)

- Programmer

- Indbygget i Windows 2000 Pro og Windows XP Pro

- Internet Information Services (IIS)

- Gratis (og virkelig god!)

- Apache HTTP Server

- <http://httpd.apache.org>

Webserver (2)



- Installation af IIS
 - Ikke del af standard-installation
 - Installeres:
 - Kontrolpanel
 - → Tilføj/fjern programmer
 - → Tilføj/fjern Windows-komponenter
 - → Internet Information Services (IIS)

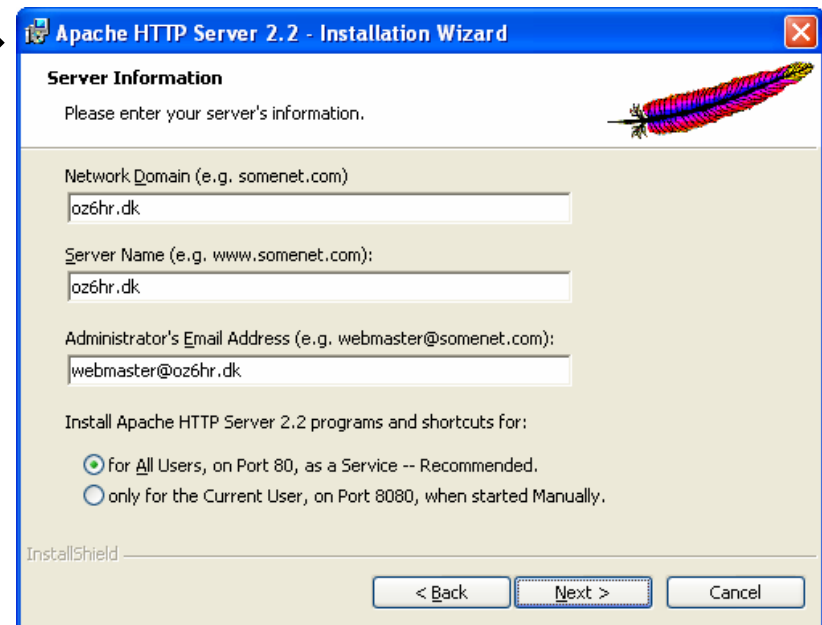
Webserver (3)

- Opsætning af IIS
 - Læg hjemmesiden under C:\Inetpub\wwwroot
 - Alternativ laves en "virtuel mappe", som peger på hjemmesidens rod-mappe
 - Opsætning:
Kontrolpanel → Computeradministration → Internet Information Service
 - Standard-startside er:
 - default.htm
 - default.asp
 - index.htm
 - default.aspx
 - Hvis de ikke passer, rettes de til, f.eks. index.asp

Webserver (4)

- Installation af Apache HTTP Server

- Hent fra <http://httpd.apache.org>
- Installer – følg anvisningerne
- Brug f.eks. følgende → → → →
- Test ved at gå ind på adressen <http://localhost> i en browser
- HTML-filer placeres i
C:\Program Files\Apache Software Foundation\Apache2.2\htdocs



Lav din egen hjemmeside

- Kursus i OZ6HR i foråret 2006

- <http://www.oz6hr.dk/default.asp?view=pages+projects+projects&action=start&id=38>

Det var det 😊

